

2025년 서울창업센터 동작 입주기업 모집 공고

서울시 기술창업기업을 종합적으로 지원하기 위해 서울특별시와 서울경제진흥원이 운영하는 '서울창업센터 동작'에 입주할 우수기업을 아래와 같이 모집하오니, 서울창업센터 동작과 함께 성장할 스타트업 분들의 많은 신청 바랍니다.

2025년 8월
서울경제진흥원 대표이사

1 모집 개요

- **모집대상:** 우수한 기술을 보유한 계약체결일('25. 11. 20.) 기준, 창업 7년 미만(신산업의 경우 10년 미만)의 스타트업
- **모집규모:** 14개사 내외('25년도 졸업 기업 및 공실분 신규 모집)
- **입주기간:** '25년 11월 20일~ '26년 11월 19일 (12개월)
 - ※ 입주기간은 기본 1년이며, 연장 평가 결과에 따라 1년 단위로 최대 2회 연장 가능(최대 3년)
 - ※ 계약기간 및 연장 가능 여부는 서울시 정책변경 및 센터 운영상황에 따라 조정될 수 있음

□ 모집방식

- **A트랙 (중장년 전형):** 70% 내 (9개사 내외 선발)
 - A트랙은 여성·장애인·동행테크 대상 가점 미적용
- **B트랙 (일반 전형):** 30% 내 (5개사 내외 선발)
 - B트랙은 여성·장애인·동행테크 기업 대상 서면평가 가점 적용 (중복 적용 불가)

□ 우대사항

| 우대항목 | 대상 | 자격요건 | 제출서류 | 우대내용 |
|------------|-------|------------------------------------------------------------------------------|-----------------------------|------------------|
| 쿼터제 | 중장년 | 공고일 기준('25.8.8) 대표자 연령이 만 40세 이상 (1985.8.8. 이전 출생자)인 스타트업 | 주민등록표 등본(초본) | 모집규모의 70% 내 의무선발 |
| 가점제 (서면심사) | 여성 | 대표자가 여성인 스타트업 | 여성기업확인서 | 가점 3점 부여 |
| | 장애인 | 대표자 또는 종업원이 장애인인 스타트업 *입주기업 모집 <u>공고일('25. 8. 8.) 이후 채용한 장애인 종업원은 미인정</u> | 장애인기업확인서 및 장애인증명서 | |
| | ※동행테크 | 펍테크·에이블테크·에이지테크 기업 | 별도 없음 (서면심사 시 사업계획서로 판단) | |

< 동행테크 기업 인정 범위 >

| 구분 | 정의 | 기술 예시 |
|-------------------------|------------------------------------------------------------------------------------|------------------------------------------------------------------------------------------|
| 페뎀테크 (FemTech) | 여성의 건강과 삶의 질 향상을 위한 기술 및 서비스. 생식 건강, 호르몬 변화, 정신 건강 등 여성 특유의 신체적·사회적 요구에 대응하는 기술 영역 | -생리주기 추적 앱 -자궁내막증·유방암 조기 진단 기술 -폐경 증상 관리 웨어러블 -산후우울증 맞춤형 정신 건강 앱 |
| 에이블테크 (AbleTech) | 장애인의 신체적·감각적 제약을 보완하거나 극복하기 위한 보조공학 기반의 기술. 접근성 향상, 자립 지원, 정보 격차 해소 등을 목표로 함 | -시각장애인을 위한 AI 내비게이션 -스마트 점자 디스플레이 -청각장애인을 위한 실시간 음성 자막 앱 -휠체어 사용자용 자동 도어 개폐 시스템 |
| 에이지테크 (AgeTech) | 고령층(노인)의 삶의 질을 높이고, 건강한 노화를 지원하는 기술. 돌봄, 건강 관리, 사회적 고립 예방 등 고령자 맞춤형 기술 포함 | -노인을 위한 낙상 감지 스마트워치 -치매 예방 인지훈련 앱 -원격진료·약 복용 알림 시스템 -실버케어 로봇·AI 말벗 서비스 |

○ 기타 사항

- A트랙과 B트랙 동시 지원 불가 (**중복 지원 시 서면심사 제외**)
- 최종 제출 이후 트랙 변경 불가

※ 예시 1) 대표자가 중장년이면서 여성인 경우, A트랙 또는 B트랙 중 1개 트랙만 선택 가능

예시 2) 대표자가 여성이면서 동행테크 기업인 경우, 가점 중복 적용 불가(가점 최대 3점)

□ 입주공간 및 이용료

| 구분 | 소재지 | 모집공간 면적 / 모집 규모 | 연간 이용료 (VAT포함) | ㎡당 이용료 (월, VAT별도) |
|-----------|-------------------|------------------------|------------------------|-------------------|
| 서울창업센터 동작 | 서울특별시 동작구 노량진로 10 | ▶ 3인실 (18㎡) / 모집 없음 | ▶ 831,600원 | 3,500원 |
| | | ▶ 4~5인실(24~25.6㎡) / 7실 | ▶ 1,108,800~1,182,720원 | |
| | | ▶ 10~12인실 (47㎡) / 5실 | ▶ 2,171,400원 | |
| | | ▶ 13~15인실(64~70㎡) / 2실 | ▶ 2,956,800~3,234,000원 | |

※ 입주공간 배정은 센터 운영상황에 따라 일부 변경될 수 있음

○ 입주계약체결 시점 4대 보험 가입 직원 수 기준으로 입주 공간 우선 배정

- 4대 보험가입 직원 수가 동일한 경우, 대면심사 평가 고득점 기업 순으로 우선권 제공
- 계약체결일은 최종 선정기업 대상으로 추후 개별 안내 예정

○ 입주공간 이용료는 「서울특별시 공유재산 및 물품관리 조례」에 따라 산정

○ 이용료는 입주 전 1년분 선납을 원칙으로 하며, 별도의 보증금 및 관리비는 없음

< 계약 연차별 재산평정가격의 최대요율 기준 >

| 계약 연차 | 기준 | 최대요율 (재산평정가격 대비) |
|-------|--------------------------------|------------------|
| 1년 차 | 「서울특별시 공유재산 및 물품 관리 조례」에 따름 | 1000분의 10 |
| 2년 차 | | 1000분의 20 |
| 3년 차 | | 1000분의 30 |

※ 입주 연장기업 대상 공간 이용료는 2026년도 재산평정가격에 근거하여 재산정 예정

□ 공간 현황

○ 공 간 : 입주공간(30개실), 회의실, 세미나실, 비즈니스라운지, 회의실 등

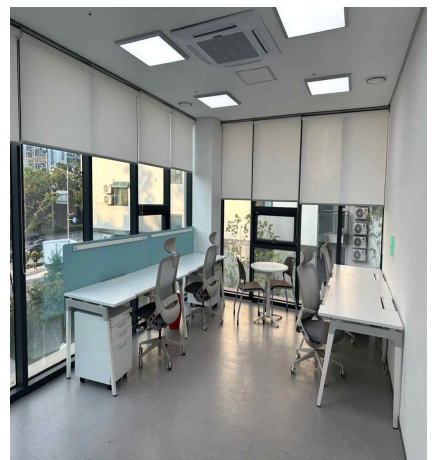
| 구 분 | 용 도 | 내 용 |
|------|--------|-------------------------------|
| 7층 | 휴게공간 | 휴게 라운지 |
| 2~6층 | 입주기업공간 | 입주공간(30개실), 운영사무실, 회의실, 교육장 등 |
| 1층 | 개방형공간 | 개방형 회의 공간 |



<센터 전경>



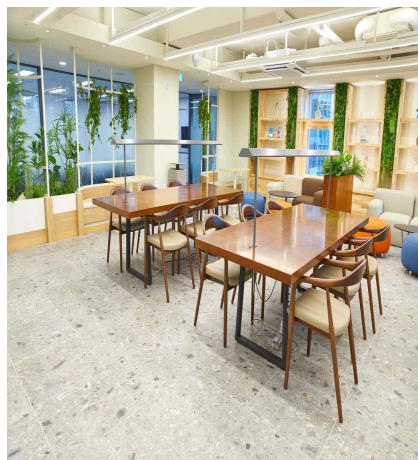
<7F 휴게실>



<입주 공간>



<세미나실>



<3F 라운지>



<회의실>

□ 입주기업 신청 및 제외 대상

입주기업 신청자격

- ▶ 계약체결일(2025. 11. 20.) 기준 창업 7년 이내 창업기업(사업자등록 완료), 신산업 분야는 창업 10년 이내 창업기업
- ※ 본 공고에 대한 접수 시작일 기준, 개인 또는 법인 사업자등록 완료 필수
- ※ 본 공고에 대한 접수 마감일 기준, 창업기업확인서 제출 필수
- ※ 신산업 창업분야의 경우 중소기업 창업지원법 개정에 따른 신산업기술 창업기업 관련 신산업 창업 분야에 관한 규정 참고 (중소벤처기업부 고시 [제2024-2호, '24.1.30., 일부개정])

<참고 : 신산업 창업 분야>

인공지능, 빅데이터, 5G+, 블록체인, 서비스플랫폼, 실감형콘텐츠, 지능형 로봇, 스마트제조, 시스템반도체, 자율주행차, 전기수소차, 바이오 의료기기, 기능성 식품, 드론·개인 이동수단, 미래형 선박, 재난/안전, 스마트시티, 스마트홈, 신재생에너지, 이차전지, CCUS(탄소포집·활용·저장), 자원순환 및 에너지 재활용, 우주, 차세대 원전, 양자, 사이버 보안 등

- ▶ 입주 계약 체결 이후 30일 이내 본 시설(서울창업센터 동작)로의 주소 이전이 가능한 창업기업
- ※ 해외기업·기업부설연구소의 경우 3개월 이내

신청제외 대상

- ▶ 「중소기업창업지원법 시행령」 제4조(창업에서 제외되는 업종)에 의거 지원이 불가능한 업종

| 순번 | 대상 업종 | 분류코드 |
|----|----------------------------------------------|-------|
| 1 | 일반유희주점업 | 56211 |
| 2 | 무도유희주점업 | 56212 |
| 3 | 기타 사행시설 관리 및 운영업 | 91249 |
| 4 | 기타 제1호부터 3호까지의 규정에 준하는 업종으로서 중소기업부령으로 정하는 업종 | |

- 금융기관 등으로부터 채무불이행으로 규제중인 자 또는 국세 또는 지방세를 체납중인 자(대표자), 또는 기업
 - ※ 단, 신용회복위원회의 사전채무조정(프리워크아웃), 개인워크아웃에서 채무조정합의서를 체결한 경우, 법원의 개인 회생제도에서 변제계획인가를 받거나 파산면책 선고자, 회생인가를 받은 기업, 중소기업진흥공단 등으로부터 재창업 자금을 지원받은 경우, 세금분납 계획에 따른 성실 납부기업(인), 정부지원 협약 전까지 세금완납기업(인), 정부·공공 기관으로부터 재가지원 필요성을 인정받은 기업(인), 건강관리시스템 기업구조 개선 진단을 통한 정상화 의결기업은 신청 가능
 - 기타 법령 등에서 창업지원의 제한 사유가 있다고 인정하는 자(대표자) 또는 기업
- ▶ 금융기관 등으로부터 채무불이행으로 규제중인 자 또는 국세 혹은 지방세를 체납중인 자 또는 창업기업
 - ▶ 국가, 지방자치단체, 공공기관의 창업공간 입주 지원사업을 수혜 중인 자 또는 창업기업. 단, 입주개시일 이전에 사업 수혜 기간이 종료되거나 사업을 중도 포기한 자 또는 창업기업은 신청 가능
 - ▶ 신청일 현재 휴업 중인 창업기업
 - ▶ 과거 본 시설(서울창업센터 동작)에서 창업공간 지원사업에 선정되어 입주공간 지원을 받은 창업기업
 - ▶ 최종 선정된 창업기업은 타창업지원시설에 중복입주 불가(본점 및 지점 모두 포함)

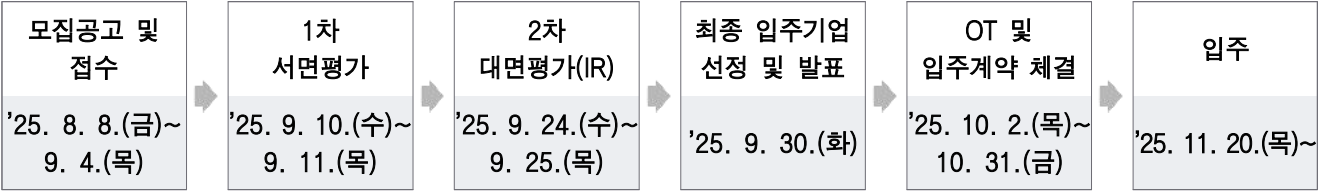
2 신청 및 선정 절차

□ **공고 및 접수기간:** 2025. 8. 8.(금) ~ 9. 4.(목), 17:00까지

□ **접수방법 :** 스타트업플러스(<https://dongjak.startup-plus.kr>) 온라인접수

▶ 스타트업플러스 접속 (<https://dongjak.startup-plus.kr>) ▶ 해당 모집공고 확인 ▶ 신청서 작성 및 제출서류 등 첨부파일 업로드 ▶ 신청완료

□ 선발절차



- 최종 선정평가 발표: 2025. 9. 30.(화), 예정
 - 선발 결과: 스타트업플러스-마이페이지 메뉴를 통해 결과 확인
- 계약 체결: 2025. 10. 2.(목) ~ 10. 31.(금), 예정
- 입주 기간: 2025. 11. 20.(목) ~ 2026. 11. 19.(목) (1년)
 - 기본 1년 입주 후, 연장 평가를 통해 1년 단위로 최대 2회 연장 가능(최대 3년 입주)
 - ※ 계약기간 및 연장 가능 여부는 서울시 정책변경 및 센터 운영상황에 따라 조정될 수 있음

□ 제출서류

- 작성 내용: 스타트업플러스 입주지원 신청서 (홈페이지 입력)
- 첨부 자료 ※ 미제출시 서면심사 대상 제외
 - 사업계획서 또는 IR자료 1부 ※ PDF 형식으로 10p 이내 자유양식 / 최대 20MB이내
 - 창업기업확인서 1부 ※ 발급까지 2~3주 소요 예상으로 사전신청 필수
 - 우대사항(중장년, 여성, 장애인) 증빙자료
- ※ 사업자등록증, 법인등기부등본 및 4대 보험 가입자명부 등은 최종 합격 이후 제출

< 제출 서류 목록 및 제출기한 >

| 구분 | 서류 목록 | 제출 기한 | 부수 |
|----|------------------------------|------------------------------|----|
| 필수 | 사업계획서 또는 IR자료 | ~9.4.(목) 17:00 (모집공고 마감일) | 1 |
| | 창업기업확인서 | | 1 |
| 선택 | 중장년 대표자 주민등록표 등본(초본) | | 1 |
| | 여성 여성기업확인서 | | 1 |
| | 장애인 장애인기업확인서 및 장애인증명서 | | 1 |

※ 스타트업플러스 플랫폼의 입주지원 신청서에 첨부 제출

증빙서류발급 안내

※ 모든 기업확인서의 유효기간은 공고 마감일인 2025. 9. 4.(목)까지 유효해야 함

※ 제출 기한일 17:00 이후 제출된 서류는 인정되지 않음.

- 창업기업확인서(발급 2~3주 소요): <https://cert.k-startup.go.kr/index.do>
- 여성기업 확인서(발급 1~2주 소요): <https://wbiz.or.kr/company/document.do>
- 장애인기업 확인서(발급 1~2주 소요): <https://www.smpp.go.kr>
- 장애인 증명서: <https://plus.gov.kr/>

*입주기업 모집 공고일('25.8.8) 이후 채용한 장애인 종업원은 우대사항으로 인정하지 않음

□ 평가 절차 및 기준

○ 평가 절차

| 구분 | 신청·접수 | 1차 서면심사 | 2차 대면심사 |
|------|------------------|------------------------------------------------------------------------------------|-------------------------------------------------------|
| 공개모집 | 스타트업플러스 플랫폼 | 제출서류 평가 (입주신청서, 사업계획서 등) | 심층 IR 평가 (조직역량, 사업성, 경쟁력 등) |
| | 온라인 공개모집 및 접수 | 총 22개사 내외 선발 (최종 선발의 1.5배수) ○A트랙(중장년): 14개사 (9*1.5) ○B트랙(일반): 8개사 (5*1.5) | 총 14개사 내외 최종 선발 ○A트랙(중장년): 9개사 ○B트랙(일반): 5개사 |

○ 심사방법: 분야별 전문가(VC, AC 등)로 구성된 심사위원단(6인 이내)을 통한 2단계 심사

- (1차 서면심사) 입주신청서, 사업계획서 기반 서류 평가
- (2차 대면심사) 사업계획서, 심층 IR 인터뷰 등 종합적으로 검토·평가

※ 입주신청자(대표자)의 발표를 원칙으로 하며, 특별한 사유 없이 발표하지 않을 경우 선정 대상에서 제외

○ 심사기준

- 위원별 평가점수 중 최고, 최저를 뺀 점수합계의 산술평균점수를 평점으로 함
- 평점의 고득점순으로 선발하되, 최종점수가 70점 미만인 경우 대상에서 제외
- ※ 단, 평가위원이 4명 이하인 경우에는 모든 평가위원의 평가점수의 산술평균점수로 함

○ 심사 단계별 평가지표 및 배점

< 1차 서면심사 세부 평가지표 및 배점 >

| 구 분 | 내 용 | 배 점 |
|--------------|-----------------------|------------|
| 사업계획 적정성(30) | 비즈니스모델 및 사업화 타당성 | 15 |
| | 사업추진 및 전략의 실현가능성 | 15 |
| 시장성(30) | 목표시장의 적정성 및 아이템 경쟁력 | 15 |
| | 핵심고객 분석의 타당성 및 확보가능성 | 15 |
| 성장가능성(40) | 고용창출 효과 및 매출달성 가능성 | 20 |
| | 투자유치 및 시장확대 가능성 | 20 |
| 가산점(3) *중복불가 | 여성, 장애인, 동행테크 기술 창업기업 | 3 |
| 합 계 | | 103 |

※ 동점인 경우, 성장가능성, 시장성, 사업계획 적정성 순으로 평가하여 고득점 기업을 우선 선정함

< 2차 대면심사 세부 평가지표 및 배점 >

| 구 분 | 내 용 | 배 점 |
|--------------|-----------------------|------------|
| 조직역량(20) | 대표자 역량 및 보유 네트워크 등 | 10 |
| | 조직 구성원의 전문성 및 경쟁력 | 10 |
| 사업성(30) | 비즈니스모델의 차별화 및 실현 가능성 | 15 |
| | 사업화 전략의 구체성 및 타당성 | 15 |
| 경쟁력(30) | 타겟시장 설정 및 고객확보 전략 적정성 | 15 |
| | 경쟁사 대비 사업 아이템 경쟁력 | 15 |
| 투자유치 가능성(20) | 고용창출 효과 및 매출달성 가능성 | 10 |
| | 투자유치 및 글로벌진출 가능성 | 10 |
| 합 계 | | 100 |

※ 동점인 경우, 투자유치 가능성, 조직 역량, 사업성, 경쟁력 순으로 평가하여 고득점 기업을 우선 선정함

4 유의사항 및 문의처

□ 유의사항

- 모집 마감일에는 지원자 증가로 인해 시스템 접속 지연 또는 장애가 발생할 수 있습니다. 마감 시간에 임박하여 접수하실 경우 서버 과부하가 발생할 수 있으니, 반드시 여유를 가지고 가급적 마감 1시간 전까지 최종 제출을 완료하시길 바랍니다.
 - 마감 시간을 엄수하여 주시고, 마감 시한까지 제출 서류 업로드가 완료되지 않을 경우, 접수 처리되지 않으며 일체의 서류는 반환하지 않으니 양해 바랍니다.
 - 제출된 서류 내용이 허위로 판명되었을 경우 사업신청서 접수 및 선정평가 대상 자격 제외, 선정 취소, 강제퇴거 등 각종 제재 및 불이익 조치를 받게 됩니다.
 - 사업 선정 후 불가항력적 사유 외 포기 시 향후 사업 참여시 제재를 받을 수 있습니다.
 - 본 공고에서 인정하는 접수절차를 따르지 않는 접수는 신청을 인정하지 않습니다.
 - 담당자 연락처로 진행 여부가 전달되오니, **담당자의 이메일/전화번호를 정확히 기재** 바랍니다.
 - 공고를 충분히 숙지하지 않아 발생한 과실에 대하여 SBA는 일체 책임지지 않습니다.
- ※ 상기 공고 내용은 진행 상황에 따라 변경될 수 있습니다.

□ 문의처: 서울경제진흥원 창업허브2팀 담당자

(02-827-0435, hodooo@sba.seoul.kr)

별첨 1. 세부평가 항목 및 배점

□ 1차 서면심사 평가항목 및 배점

| 평가항목 | 내 용 | 배 점 |
|-----------------|-----------------------|--------|
| 사업계획의 적정성 (30점) | 비즈니스모델 및 사업화 타당성 | 15 |
| | 사업추진 및 전략의 실현가능성 | 15 |
| 시장성 (30점) | 목표시장의 적정성 및 아이템 경쟁력 | 15 |
| | 핵심고객 분석의 타당성 및 확보가능성 | 15 |
| 성장가능성 (40점) | 고용창출 효과 및 매출달성 가능성 | 20 |
| | 투자유치 및 시장확대 가능성 | 20 |
| 가점 (3점) *중복불가 | 여성, 장애인, 동행테크 기술 창업기업 | 3 |
| 합 계 | | 100(3) |

※ 동점인 경우, 성장가능성, 시장성, 사업계획 적정성 순으로 평가하여 고득점 기업을 우선 선정함

□ 2차 대면심사 평가항목 및 배점

| 평가항목 | 내 용 | 배 점 |
|---------------|-----------------------|-----|
| 조직역량(20점) | 대표자 역량 및 보유 네트워크 등 | 10 |
| | 조직 구성원의 전문성 및 경쟁력 | 10 |
| 사업성(30점) | 비즈니스모델의 차별화 및 실현 가능성 | 15 |
| | 사업화 전략의 구체성 및 타당성 | 15 |
| 경쟁력(30점) | 타겟시장 설정 및 고객확보 전략 적정성 | 15 |
| | 경쟁사 대비 사업 아이템 경쟁력 | 15 |
| 투자유치 가능성(20점) | 고용창출 효과 및 매출달성 가능성 | 10 |
| | 투자유치 및 글로벌진출 가능성 | 10 |
| 합 계 | | 100 |

※ 동점인 경우, 투자유치 가능성, 조직 역량, 사업성, 경쟁력 순으로 평가하여 고득점 기업을 우선 선정함

2. 제출 서류 체크리스트

| 구분 | 내용 | 제출 확인 |
|----------------|------------------------------------------------------------|--------------------------|
| 필수 제출 서류 | 1. 창업기업 확인서 1부. ※ <u>발급에 2~3주 소요되므로 반드시 사전 발급 신청 요망</u> | <input type="checkbox"/> |
| | 2. 사업계획서 또는 IR자료 1부. | <input type="checkbox"/> |
| 우대 대상 증빙 서류 | 3. (중장년) 주민등록표 등본(초본) 1부. | <input type="checkbox"/> |
| | 4. (여성) 여성기업 확인서 1부. | <input type="checkbox"/> |
| | 5. (장애인) 장애인기업확인서 및 장애인증명서 1부. | <input type="checkbox"/> |

* 상기 체크리스트는 제출용이 아니며 입주 신청 기업 자체 확인용임.